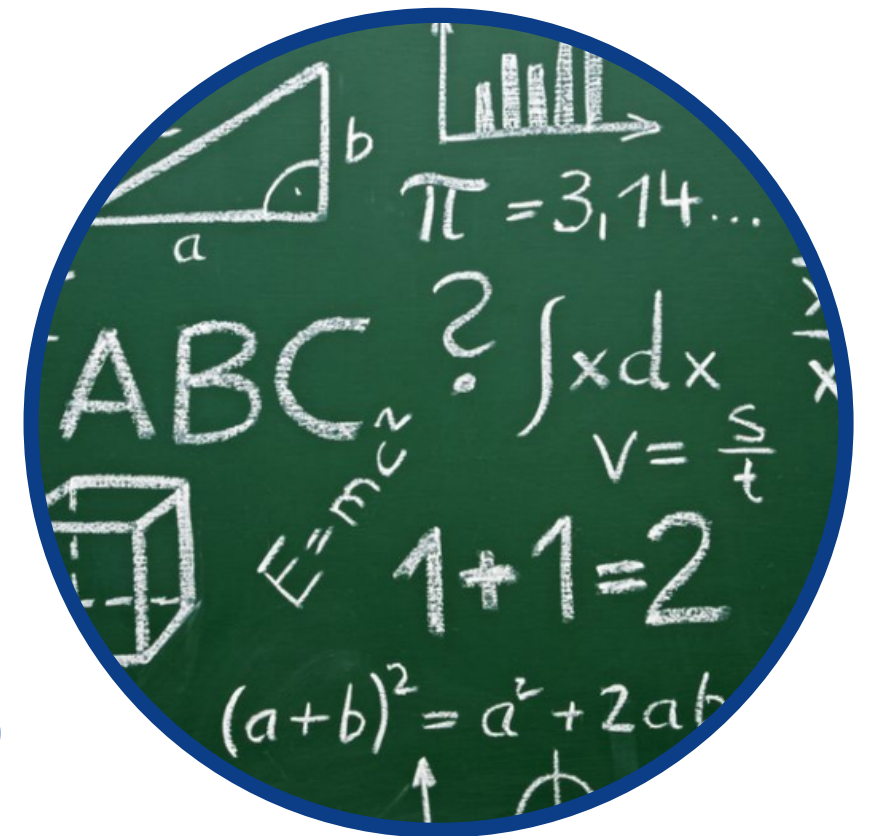
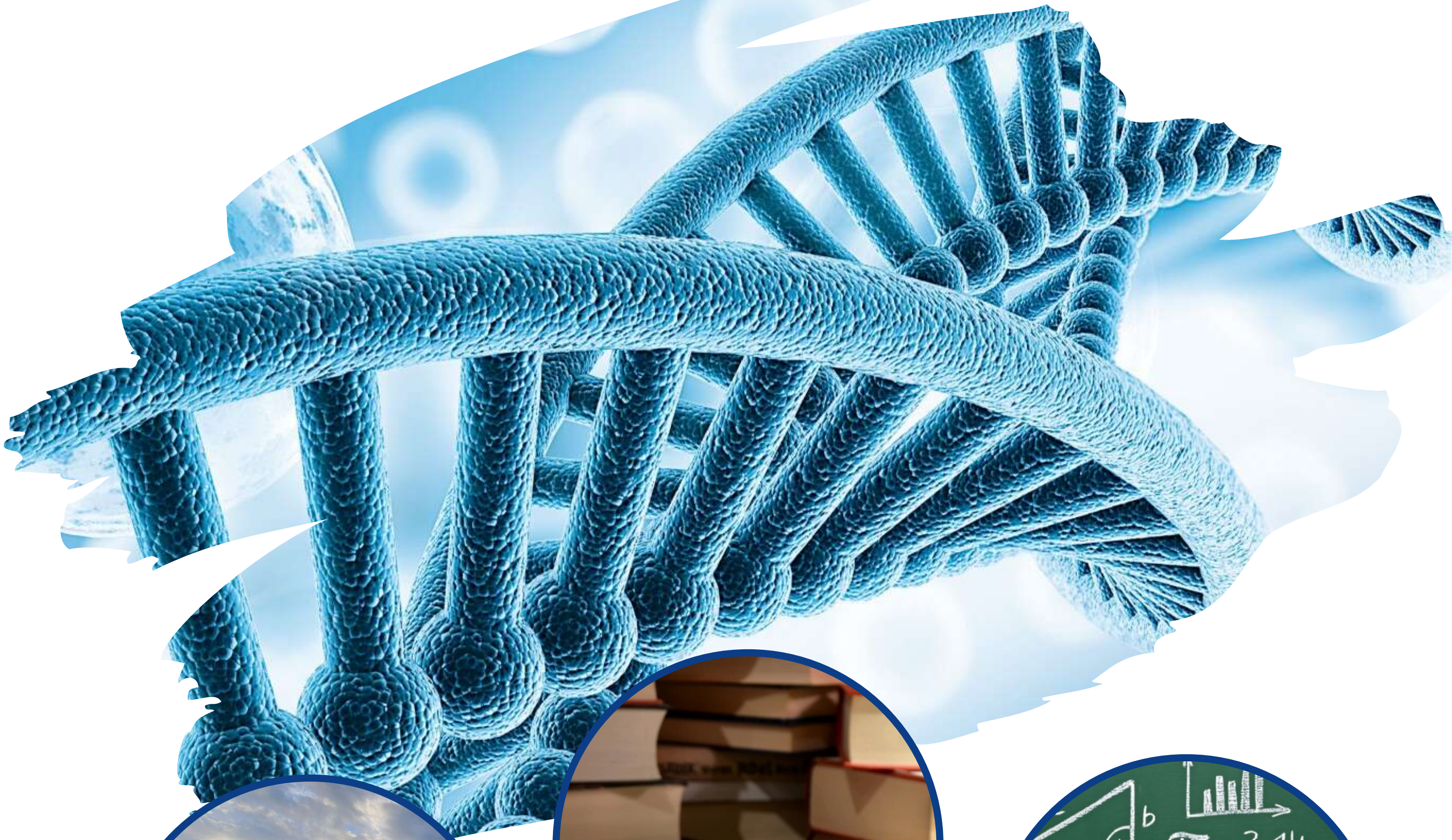


SCIENTIAES

Scientific Journal



@AlRafidainSchoolsAnkara

+905550332425

2022/2023

UNDER THE SUPERVISION OF TEACHER: ALI ALAWADI



عن مدارسنا

AL RAFIDAIN INTERNATIONAL
SCHOOLS

- اول مدرسة عراقية في
أنقرة حاصلة على
الشهادتين التركية
والعراقية
- الترخيص التركي للابتدائية
والمتوسطة والثانوية
- حاصلة على ترخيص
كامبردج البريطاني في
أنقرة

- كادر تدريسي متخصص
من حملة الشهادات العليا
- روضة الرافدين الدولية
للاهتمام بالاطفال
- سفرات علمية وترفيهية
مميزة

@AlRafidainSchoolsAnkara

يوسف اياد فؤاد
الحاصل على نسبة 100% في الصف
السادس الابتدائي



ان اسباب تفوق يوسف بعد توفيق الله سبحانه
وتعالى هي:

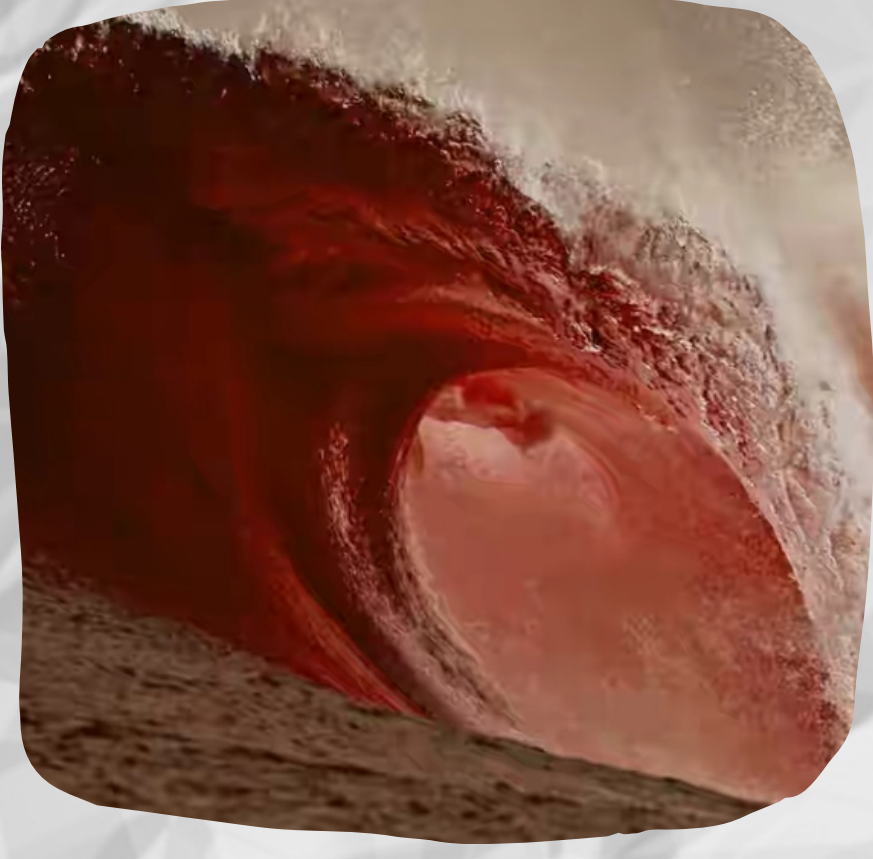
اولا. وجود الحافز لدى الطالب للحصول على درجات
عالية ومنذ بداية السنة الدراسية.
ثانيا. متابعة الاهل للطالب من تحضير الدروس والواجبات
اليومية وكذلك متابعة استعداد الطالب لامتحانات
الشهرية لكل المواد. كذلك توفير اسئلة كافية لكل مادة
خلال الامتحانات الشهرية والنهائية. حيث يتم حل الاسئلة
الوزارية للسنوات السابقة بعد الانتهاء من قراءة المادة
بالكامل وهذا كان روتين يومي خلال التحضير لامتحانات
النهائية والتي حصل الطالب على درجة كاملة فيها.
ثالثا. وجود المنافسة في الصف للحصول على المراتب
الأولى في كل امتحان مما ولد دافع قوي لدى يوسف
لان يكون على قدر المنافسة من خلال التركيز والاجتهاد
في دروسه.

رابعا. توفير جو دراسي مناسب في البيت من خلال
تخصيص غرفة خاصة للقراءة وللدراس وفيها كل
المستلزمات الضرورية من سبورة ومكتب وغيرها.
خامسا. حرص المدرسة على الطلاب من خلال المتابعة
اليومية من خلال الدروس والواجبات الصفية والمنزلية.

ظواهر بحرية غريبة .. بين الحقيقة والخيال

المد الأحمر

ربما تتساءل عن سبب تسمية هذا المد باللون الأحمر فما الذي يميزه عن ظاهرة المد المتعارف عليها؟، تمتلئ البحار والمحيطات بالطحالب مكونة مستعمرات، وبعض هذه الطحالب لها قدرة على إفراز مواد سامة وهذا ما يجعل الموجات تظهر باللون الأحمر نتيجة لإفراز هذه المواد السامة، ومن المؤكد أن هذه المواد تؤثر بشكل كبير على الحياة البحرية فهي تتسبب في تسمم الكثير من المخلوقات البحرية ولا يتوقف الأمر عند هذا الحد ولكن هذه المواد تسبب تلوث الهواء، ولذلك تعد هذه الظاهرة إحدى الظواهر البحرية الغريبة والشديدة الخطورة.



مدينة اتلانتس المفقودة

على الرغم من أن مدينة أتلانتس مازالت مفقودة إلا أن هناك الكثير من العلماء الذين يؤكدون وجود هذه المدينة ولكن يرجعون سبب اختفائها إلى تدميرها بالكامل عند تعرض جزيرة سانتوريني إلى ثوران إحدى البراكين بها.



شلال موريشيوس

أن هذا الشلال هو الأول من نوعه الذي يوجد تحت الماء فهذه الظاهرة غريبة ومثيرة

ولكن تمكن العلماء من إيجاد التفسير العلمي لحدوثها على هذا النحو، ففي هذه المنطقة يتلقى الماء البارد بالماء الساخن، ومن المؤكد أن الماء البارد تزداد كثافته عن الماء الساخن وهذا ما يسبب ظهور الشلال تحت الماء.

منها المضحك والمخيف عن عالم الاسماك ..

سمكة الفقاعة

وهي من الأسماك الغريبة والفريدة من نوعها حيث تتميز بشكلها الغريب والمخيف أيضا فهي عبارة عن كتلة هلامية كثافتها أثقل من كثافة المياه.



سمكة الناب

وهي من الأسماك المتوحشة والتي تعيش في عمق 5 كيلومترات تحت سطح المحيطات، وتتميز بحجم أسنان كبيرة، لا تستطيع بسببها إغلاق الفم.



سمكة مولا مولا

وهي من أضخم أنواع الأسماك حيث يصل طولها إلى 14 قدمًا عموديًا ويبلغ وزنها أكثر من 5000 رطل، وهي سمكة مغطاه بجلد سميك ومرن يستضيف أكثر من 40 من الطفيليات المختلفة، ويمكن ان تنتج أنثى هذا النوع 300 مليون بيضة في الحضنة، وتتغذى على قناديل البحر.



الشعر ماهو الشعر؟

في كتاب ماهو الشعر لنزار قباني يجعلك تعتقد لوهلة بأن نزار قباني سيرتدي نظارات طبية، وينكش شعره ليقدم محاضرة أكاديمية مملة عن الشعر العربي، ولكنك تفاجئ منذ البداية أنه يجيب على سؤاله قائلاً: " ما هو الشعر؟ لا أعرف.. لا أعرف.. لا أعرف..". إذا كان هذا هو جوابه فلماذا يضع كتاباً يقع في مئتين وست صفحات بعنوان " ما هو الشعر؟". إن نزار قباني لا يريد أن ينظر للشعر ويضع له تعاريف بقدر ما يريد أن يصفه ويصف تجربته الحميمة مع هذا الكائن الجميل!

وهو يدرك بأن النجاح الذي حققه لم يكن إلا بامتلاكه الأدوات الإبداعية، مما يجعله متوجساً دائماً من استعمال أدوات النقد! فالشاعر غير مطالب بالنظرية والتنظير، والشعراء الذين حاولوا أن ينظروا في الشعر، بحسب قوله، خسروا شعرهم، ولم يربحوا النظرية، باعوا الشمس.. واشتغلوا على تركيب لمبة كهربائية من خمسين شمعة!



نزار قباني
1923-1998

يُعرف الشعر العربي على أنه الكلام الموزون المُقْفَى،
والذي يحمل معنى معيناً، وقال عنه ابن منظور:
(الشعر منظوم القول غلب عليه؛ لشرفه بالوزن
)، (والقافية، وإن كان كل علم شعراً



وَأَنْتِ تُعِدُّ فطورك ' فِكْرٌ بغيرك
[لا تَنْسِ قُوَّةَ الحمامِ]

وَأَنْتِ تَخوضُ حروبك، فِكْرٌ بغيرك
[لا تَنْسِ مَنْ يَطْلُبونَ السلامَ]

وَأَنْتِ تُسَدِّدُ فاتورةَ الماء، فِكْرٌ بغيرك
[مَنْ يَرْضَعُونَ الغمامَ]

وَأَنْتِ تَعوُذُ إلى البيت، بِبَيْتِكَ، فِكْرٌ بغيرك
[لا تنسِ شعبَ الخيامِ]

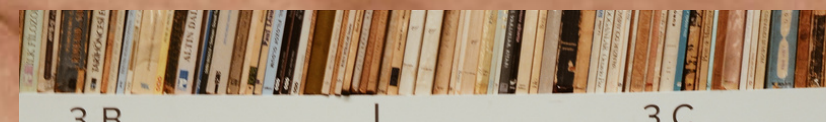
وَأَنْتِ تَنامُ وتُحصي الكواكبَ، فِكْرٌ بغيرك
[ثِقَّةٌ مَنْ لَمْ يَجِدْ حَيْزاً للمنامِ]

وَأَنْتِ تَحَرِّزُ نفسك بالاستعارات، فِكْرٌ بغيرك
[مَنْ فَقدُوا حَقَقَهُم في الكلامِ]

وَأَنْتِ تَفكِّرُ بالآخرين البعيدين، فِكْرٌ بنفسك
[قُلْ: ليتني شمعةٌ في الظلامِ]

gilby's

محمود درويش أحد أهم
الشعراء الفلسطينيين والعرب
والعالميين الذين ارتبط
اسمهم بشعر الثورة والوطن
1941-2008



حتى تنكرت لي في نفسي الارض فما هي بالأرض التي أعرف

في قصة الصحابي كعب بن مالك الذي تخلف عن غزوة تبوك بدون عذر، يتضح لنا كيف الحكم اللي نزل فيه هو والصحابة الاثني اللذين كانوا معه ، الذي كان بمثابة تربية ربانية لهم

كان الحكم ابتلاء عظيم تمثل في أن يقاطعهم المجتمع بكل فئاته لمدة 50 يوم. لا أحد يكلمهم ولا أحد يسلم عليهم، حتى إذا كلموا أعز الناس لهم لا يجدون رد. هجرهم الجميع، الكل يصد عنهم ويتجاهل وجودهم، حتى اضطروا أن ينزلوا عن الناس وكان هذا أخف ألما عليهم.

وتعبيرا عن شدة الضيق التي كان الصحابي كعب بن مالك يشعر فيها وقتها، قال "حتى تنكرت لي في نفسي الأرض،". فما هي بالأرض التي أعرف

ان دقة الوصف في هذي المقولة منصف للحالة الشعورية بشكل كبير! هل تتذكر المرة الأخيرة اللي اذنت فيها أو أخطأت بحق أحد تحبه، أو أخطأت في حق نفسك، ونزل عليك ضيق جعلك تشعر إن الكون بكبره لا يسعك.. كيف كان شعورك وقتها؟

تنتهي القصة بصبر الثلاثة على البلاء
وصدقهم في التوبة وبإصلاح ما بأنفسهم
انقضت مدة البلاء، وفتح الله عليهم وقبل
توبتهم لهذا الصدق.

البلاء يربينا، الهم يقوينا، كل كسرة نفس
تجعل منك شخص أشجع، كل رفض أو
إساءة تزيد من قدرتك على تحمل الصدمات،
كل خطأ أو ذنب يكشف لك خفايا نفسك
والجوانب التي تحتاج ان تعمل عليها وتجاهد
نفسك على إصلاحها.

أنت نتاج كل هذه المعارك الصغيرة والكبيرة
وكل تلك التي لا يعلمها سواك. كل شيء
يحدث لسبب ومهما عظمت عليك المصائب
والصعاب وتحديات الحياة تذكر: (فعسى أن
(تكرهوا شيئاً ويجعل الله فيه خيراً كثيراً

الشفق القطبي

aurora borealis

هو مزيج من الألوان الخلافة التي تتشكل على القطب الشمالي للكورة الأرضية

يظهر عادة العرض الشفقي بُعيد غروب الشمس، حيث يحتل الأفق الشمالي قوس شفاف يستمر حتى نصف ساعة ثم يبدأ بالتحرك عالياً في السماء آخذاً باللمعان أكثر كلما ارتفع ، ويبدأ خلفه قوس آخر جديد بالتكون منفصلاً عن سابقه وهكذا ، وبينما تأخذ هذه الأقواس بالارتفاع تتولد بينها انثناءات وحلقات تصبح لامعة فيما بعد ، ثم بعد وقت طويل أو قصير يبدأ الشفق بالتلاشي يتكون الشفق القطبي من انعكاسات الأشعة المنبثقة من الشمس والقادمة إلى الأرض نتيجة تفاعلات طبقة الكرونا حيث يستقطب مركز ثقل القطب تلك الأشعة التي تظهر لمن يشاهدها على شكل شفق بألوان خلابه.

المصدر للمزيد: www.marefa.org



صورة مقربة، ما هذا؟



لمن هذا الشيء؟

نيزك في غلاف
الارض؟

ولد بغزة : الامام.....

صوت الافعى

من الفصول



شعار

من قائد معركة عين جالوت؟

مرادق قارب

ولاية امريكية

شجاع

$$\begin{matrix} \text{shoe} & + & \text{shoe} & + & \text{shoe} \\ \text{shoe} & & \text{shoe} & & \text{shoe} \end{matrix} = 30$$

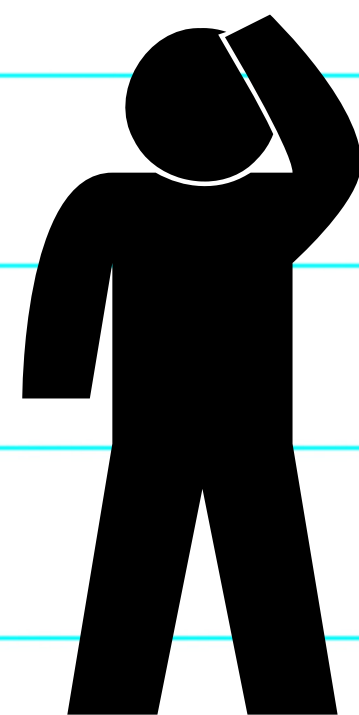
$$\begin{matrix} \text{man} & + & \text{man} & + & \text{shoe} \\ \text{man} & & \text{man} & & \text{shoe} \end{matrix} = 20$$

$$\begin{matrix} \text{candy} & + & \text{candy} & + & \text{man} \\ \text{candy} & & \text{candy} & & \text{man} \end{matrix} = 13$$

$$\begin{matrix} \text{shoe} & + & \text{man} & \times & \text{candy} \\ \text{shoe} & & \text{man} & & \text{candy} \end{matrix} = ?$$

هل تستطيع حل هذا اللغز؟

???



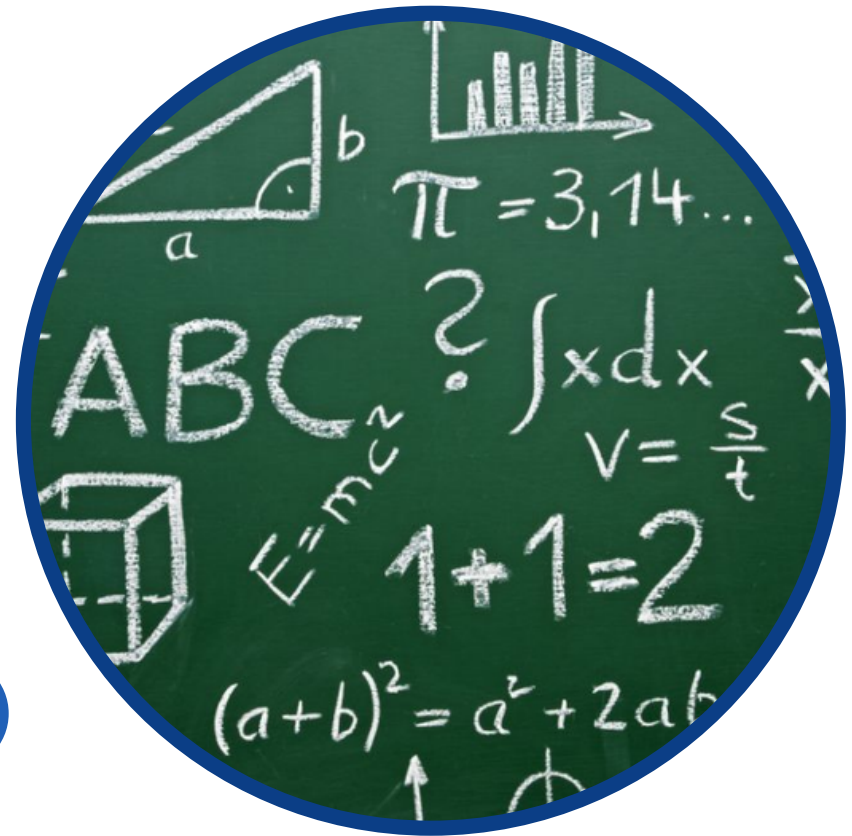
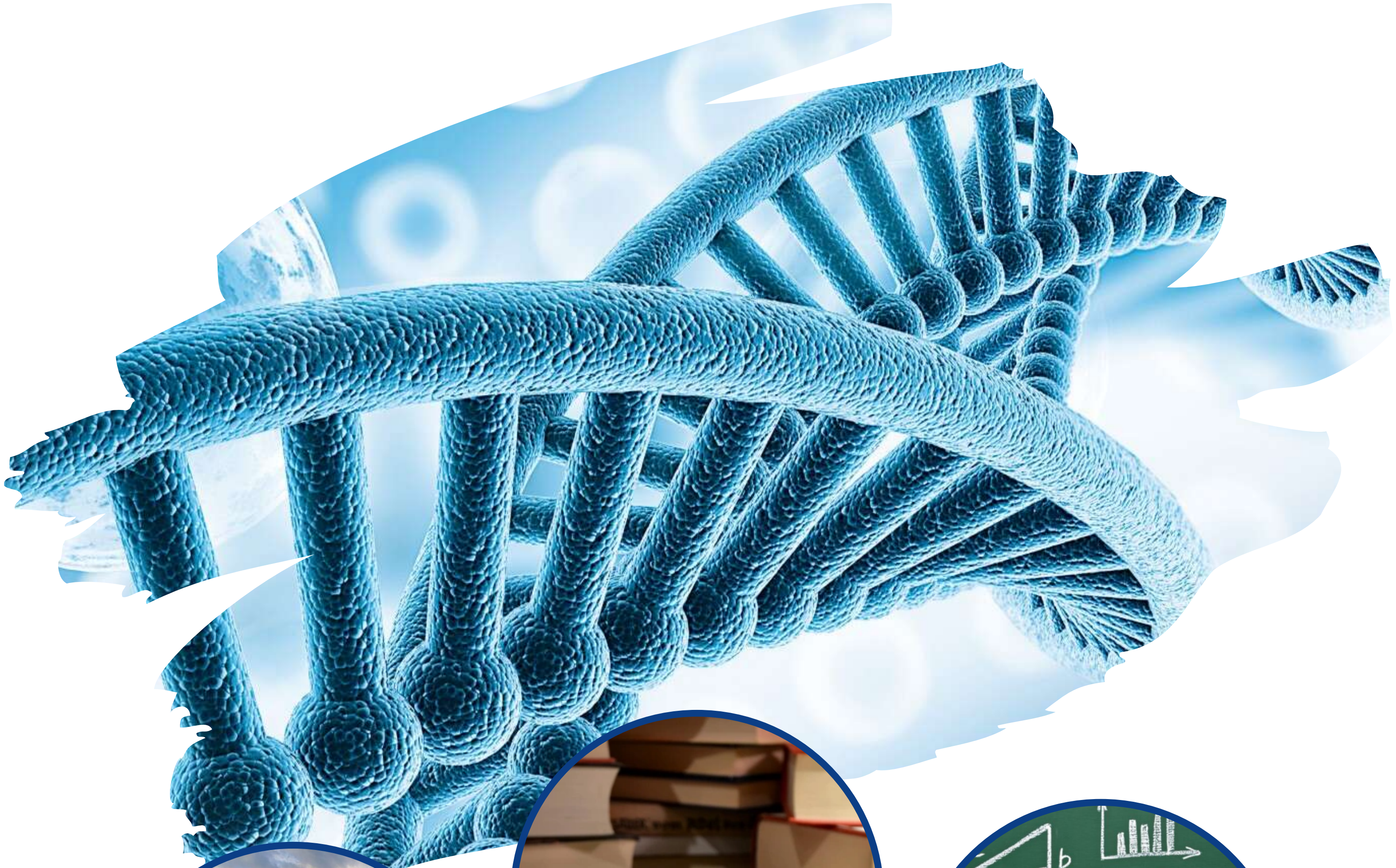


كلمة الادارة

من مبدأ أن الإبداع يبدأ بخطوة ، ومن منطلق إيماننا بمواهب وقدرات طلبتنا ، واستعدادهم فقد حرصنا منذ البداية أن تكون مدرستنا صرحا شامخا للعلم والتربية ، وإعداد أبنائنا لمواكبة متطلبات العصر الذي يتميز بالسرعة الفائقة في المجالات العلمية . كما اهتمت المدرسة بإختيار أفضل العناصر البشرية (الإدارية والتربوية) من ذوي الخبرات والكفاءات . فقد تلاقت هذه الكفاءات بالامكانيات المادية والتقنية التي لم تدخر المدرسة وسما في توفيرها . وقد انعكس ذلك على البيئة التربوية داخل المدرسة والتي مكنت أبنائنا من ممارسة عملية التعليم والتعلم والوصول إلى مستوى تعليمي مميز



المجلة العلمية



@AlRafidainSchoolsAnkara

+905550332425

2022/2023

تحت اشراف الأستاذ: علي العوادي